

台南應用科技大學校區高低壓用電設備維護檢修作業規範

民國 95 年 9 月 28 日 總務處處務會議通過
民國 96 年 4 月 17 日 總務處處務會議修正
民國 99 年 09 月 23 日 教育部
台技(一)字第 0990160764-A 號函核定更名

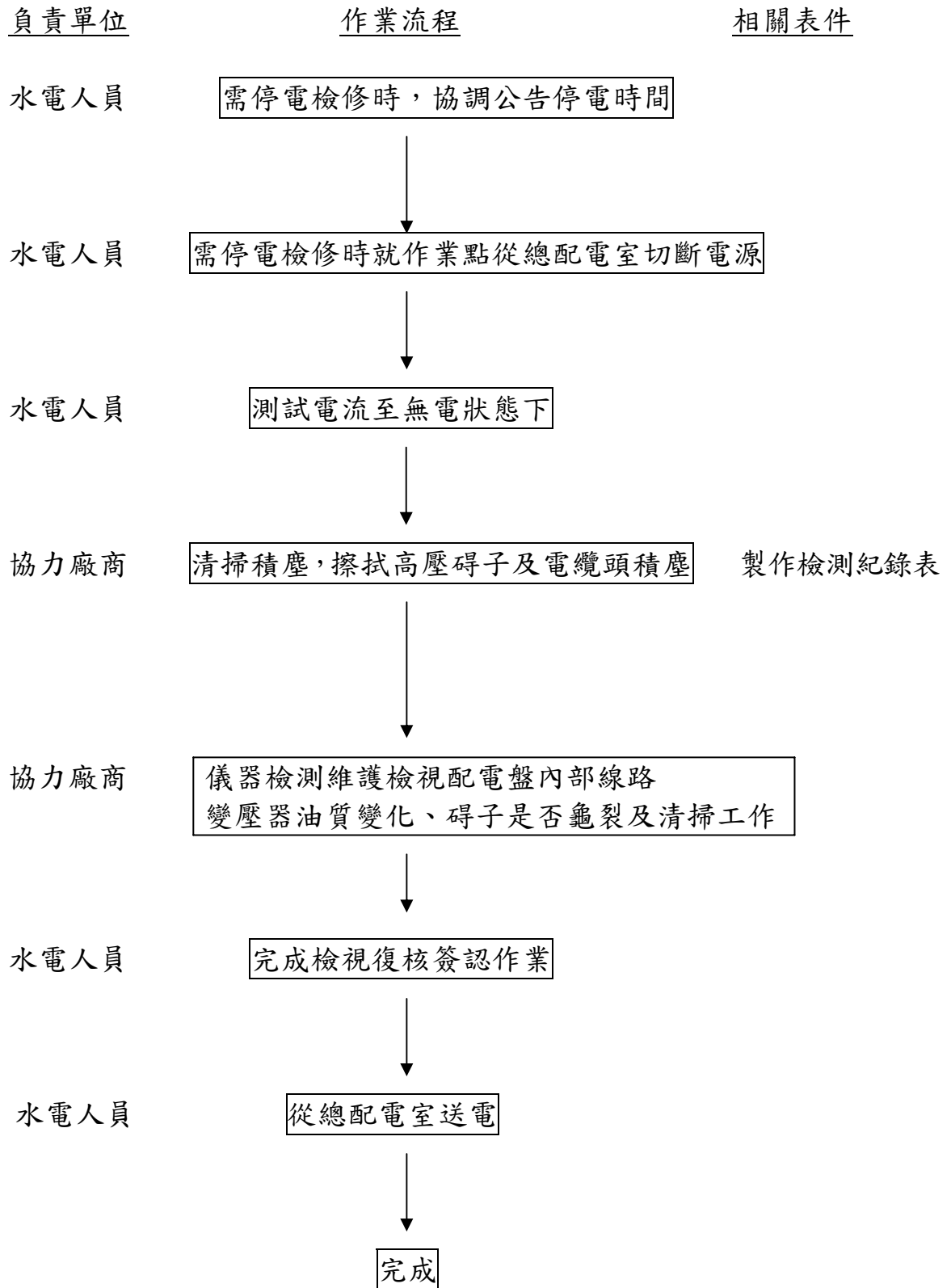
一、為維護校區高壓受電室及各棟大樓高低壓設備之正常運作，確保校區供電品質，以利教學及行政工作順利推展並依據本校業務需要而制定校區高低壓用電設備維護檢修作業規範（以下簡稱本規範）。

二、本規範作業內容：

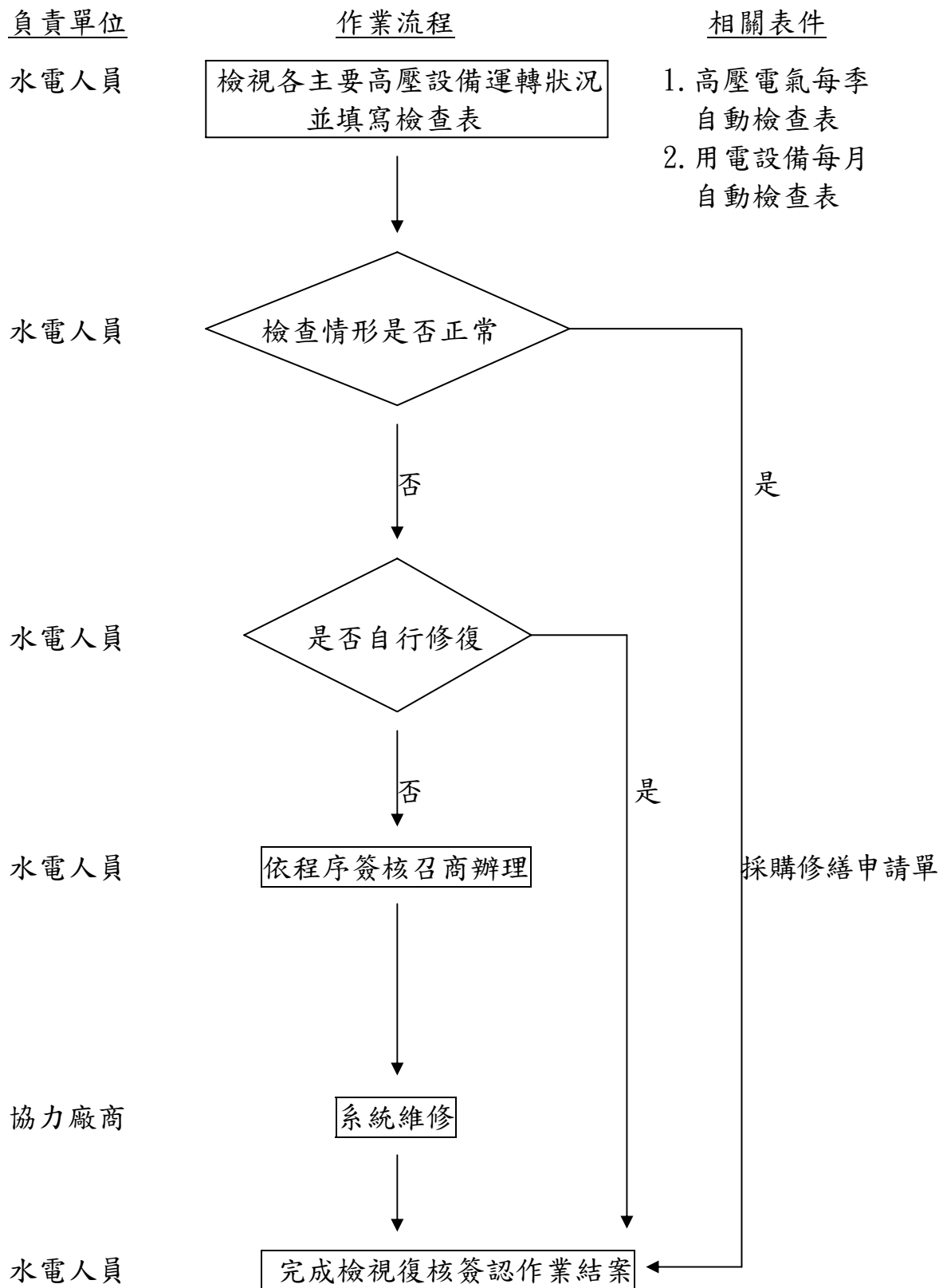
- (一)學校電氣負責人巡視高壓設備每 3 月一次，檢視各主要高壓設備運轉狀況。填寫高壓電氣設備自動檢查表（附件一）。
- (二)每年（配合寒假停課期間）實施高壓受電室之清掃檢修儀錶檢測作業，即儀器檢測維護每年一次。作業實施前，事先協調各行政及教學單位並配合公告停電檢修時間。
- (三)各棟檢查建築物電氣機房盤體及電氣設備每月自主檢查一次並填寫用電設備自動檢查表（附件二）。
- (四)營繕組電氣專業人員依據檢查表內容逐項檢查並依照電工相關法規辦理。
- (五)停電檢修時，測試電流至無電狀態下並清掃積塵，擦拭高壓碍子及電纜頭積塵，檢視配電盤內部線路、變壓器油質變化、碍子是否龜裂。
- (六)完成檢視、檢修及清掃工作，從總配電室送電。
- (七)每逢高低壓設備檢查後，如發現異常狀況需經由協力廠商排除者，得另案簽辦之。

三、作業流程：

(一) 高壓受電室之檢修儀錶檢測作業流程表（需停電檢修）



(二) 高低壓用電設備定期檢查作業流程表 (不需停電檢修)



(三) 作業流程說明

1. 高低壓檢修作業時，閒雜人等一律管制不得進出高壓受電室。
2. 作業人員必須穿戴防護裝置，注意工安之作業規定並依電工相關法規辦理。
3. 緊急事故發生時，應即刻聯繫救護單位共同實施救護工作。

四、本作業規範經總務處處務會議通過，陳校長核定後實施，修正時亦同。

附件一

台南應用科技大學高壓電氣設備（每季）自動檢查表

檢查地點：

檢查日期： 年 月份

高壓裝置		良	不良	低壓裝置		良	不良
1	架空線路			1	架空線路		
2	電纜及支持物			2	進屋線		
3	避雷物			3	總開關		
4	比壓器、比流器			4	分路開關		
5	分段開關			5	保護設備		
6	斷路器			6	動力幹線		
7	熔絲鏈開關			7	動力分路線		
8	變壓器			8	電燈幹線		
9	電容器			9	電燈分路線		
10	高壓馬達			10	配管及支持物		
11	配電盤			11	分電（操作）盤		
12	母線及支持物			12	用電器具		
13	接地線			13	接地線		
14	儀表			14	儀表		
15	電力熔絲			15	電容器		
電表讀數：瓦需計（尖）_____最高需量指針							
（離）_____乏時計_____抄表時間							
說 明 及 建 議 事 項：							

電氣負責人：_____

附件二

台南應用科技大學用電設備（每月）自動檢查表

檢查地點：

檢查日期： 年 月份

NO	設備	檢查項目	檢查結果	
			是	否
1.	電氣室盤體	斷路氣、高壓線路、接點是否異常		
		儀表是否正常		
		開關是否有跳脫現象		
		線路是否有燒焦現象		
		照明、通風、溫度是否良好		
		電氣室內是否積塵、異味		
2.	電氣設備	開關箱蓋是否完整、安全		
		開關是否有跳脫、燒焦現象		
		開關是否有過熱現象		
		配線是否鬆脫現象		
		照明燈具是否正常		
		連用開關功能是否正常		
		開關蓋片是否完整		
		導線露出部份是否影響安全		
各項電氣設備是否功能正常				
改 進 事 項			備 註	

電氣人員： _____